

GARMIN[®]

TruSwing[™]



Návod k obsluze

Všechna práva vyhrazena. Na základě autorských zákonů není povoleno tento návod kopírovat (jako celek ani žádnou jeho část) bez písemného souhlasu společnosti Garmin. Společnost Garmin si vyhrazuje právo změnit nebo vylepšit svoje produkty a provést změny v obsahu tohoto návodu bez závazku vyrozumět o takových změnách nebo vylepšeních jakoukoli osobu nebo organizaci. Aktuální aktualizace a doplňkové informace o použití tohoto produktu naleznete na webu na adrese www.garmin.com.

Garmin® a logo společnosti Garmin jsou ochranné známky společnosti Garmin Ltd. nebo jejích dceřiných společností registrované v USA a dalších zemích. Garmin Connect™ a TruSwing™ jsou ochranné známky společnosti Garmin Ltd. nebo jejích dceřiných společností. Tyto ochranné známky nelze používat bez výslovného souhlasu společnosti Garmin.

Značka slova Bluetooth® a loga jsou majetkem společnosti Bluetooth SIG, Inc. a jakékoli použití tohoto názvu společností Garmin podléhá licenci. Ostatní ochranné známky a obchodní názvy náleží příslušným vlastníkům.

Obsah

Začínáme	1
Nabíjení zařízení	1
Zapnutí zařízení	1
Připevnění snímače na hůl	1
Garmin Connect™	1
Stažení softwaru	2
Párování zařízení	2
Párování s vaším smartphonem	2
Spárování s hodinkami	2
Spárování s přenosným zařízením	2
Zaznamenání švihů	2
Metriky švihů	2
Rychlost švihů	2
Tempo švihů	2
Líc k cíli	2
Trasa hole	3
Úhel násady při přístupu k míčku	3
Úhel násady při úderu	3
Sklon násady při přístupu k míčku	3
Sklon násady při úderu	3
Dynamický sklon	3
Let míčku	4
Informace o zařízení	4
Stavové diody LED	4
Technické údaje	4
Péče o zařízení	4
Další informace	4
Nastavení Garmin Express™	4
Podpora a aktualizace	4
Rejstřík	5

Začínáme

⚠ VAROVÁNÍ

Přečtěte si leták *Důležité bezpečnostní informace a informace o produktu* vložený v obalu s výrobkem. Obsahuje varování a další důležité informace.

Nabíjení zařízení

⚠ VAROVÁNÍ

Tento produkt obsahuje lithiovou baterii. Aby se zabránilo možnosti úrazu nebo poškození produktu způsobenému vystavením baterie extrémnímu teplu, neopouštějte přístroj na přímém slunečním světle.

OZNÁMENÍ

Před nabíjením nebo připojením k počítači důkladně vysušte z důvodu ochrany před korozí port USB, ochranný kryt a okolní oblast.

Zařízení je napájeno vestavěnou dobíjecí lithiovou baterií, kterou můžete nabíjet pomocí portu USB v počítači.

- 1 Vytáhněte ochranný kryt ① z portu USB ②.



- 2 Zasuňte menší koncovku kabelu USB do portu USB v zařízení.
- 3 Větší konektor kabelu USB zasuňte do portu USB v počítači.
- 4 Zařízení zcela nabijte.
Při nabíjení bliká červená kontrolka. Když se nabíjení dokončí, červená kontrolka trvale svítí.

Zapnutí zařízení

Podržte tlačítko zařízení ① po dobu jedné sekundy.

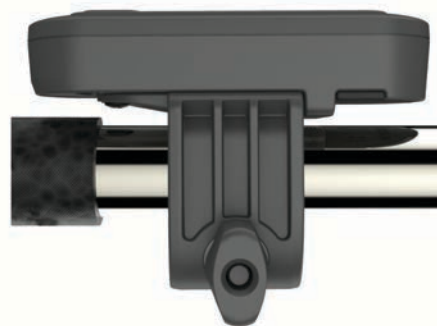


Vypnutí zařízení

Podržte tlačítko zařízení po dobu asi dvou sekund.

Přípevnění snímače na hůl

- 1 Umístěte snímač na násadu hole pod držadlem.
POZNÁMKA: Při umísťování snímače zkontrolujte, zda je na hladké části násady.



- 2 Pomocnou čárku ① umístěte rovnoběžně s drážkami na líci hole ②.



- 3 Zavěte svorku kolem hole.



- 4 Utáhněte upevňovací šroub, aby se zařízení během používání nepohybovalo.

OZNÁMENÍ

Neutahujte šroub příliš.

Nepokoušejte se změnit umístění zařízení po utažení šroubu. Pokud chcete umístění zařízení změnit, musíte je sundat a znovu připevnit.

Garmin Connect™

Aplikace Garmin Connect vám poskytuje nástroje ke sledování švihů prostřednictvím pokročilé analýzy a 3D animací švihů. Můžete také porovnávat švihy, zobrazovat historická data a spravovat své golfové vybavení. Můžete se spojit s přáteli na webu Garmin Connect nebo v mobilní aplikaci. Pokud si chcete zdarma zaregistrovat účet, navštivte stránku www.garminconnect.com/golf.

Ukládejte své aktivity: Jakmile aktivitu pomocí zařízení dokončíte a uložíte, můžete ji nahrát do služby Garmin Connect a uchovat, jak dlouho budete chtít.

Analyzujte svá data: Můžete si zobrazit podrobnější informace o švihů, včetně rychlosti švihů, tempa švihů a mnoha dalších podrobných metrik.

Sdílejte své aktivity: Můžete se spojit se svými přáteli a vzájemně sledovat své aktivity nebo zveřejnit odkazy na své aktivity na svých oblíbených sociálních sítích.

Stažení softwaru

- 1 Na počítači navštivte stránku www.garminconnect.com/truswing.
- 2 Vyberte možnost:
 - Pokud používáte operační systém Windows®, vyberte možnost **Soubor ke stažení pro systém Windows** a postupujte podle pokynů na obrazovce.
 - Pokud používáte operační systém Mac®, vyberte možnost **Soubor ke stažení pro systém Mac** a postupujte podle pokynů na obrazovce.

Párování zařízení

Režim párování se automaticky aktivuje při každém zapnutí zařízení TruSwing. Abyste mohli zaznamenávat švihy, musíte zařízení TruSwing spárovat s kompatibilním chytrým telefonem nebo kompatibilním golfovým zařízením Garmin®.

Párování s vaším smartphonem

Abyste zařízení TruSwing co nejlépe využili, měli byste je spárovat s chytrým telefonem a dokončit nastavení pomocí aplikace Garmin Connect Mobile.

POZNÁMKA: Na rozdíl od jiných zařízení Bluetooth®, kde párování probíhá prostřednictvím nastavení Bluetooth na mobilním zařízení, musí být zařízení TruSwing spárováno přímo prostřednictvím aplikace Garmin Connect Mobile.

- 1 V mobilním prohlížeči přejděte na adresu www.garminconnect.com/truswing.
- 2 Podle pokynů na obrazovce si stáhněte aplikaci.
- 3 Nainstalujte a otevřete aplikaci Garmin Connect Mobile.
- 4 Vyberte možnost pro přidání zařízení do účtu Garmin Connect:
 - Pokud se jedná o první zařízení, které jste spárovali s aplikací Garmin Connect Mobile, postupujte podle pokynů na obrazovce.
 - Pokud jste s aplikací Garmin Connect Mobile spárovali jiné zařízení, v menu nastavení vyberte možnost **Zařízení Garmin** > **+** a postupujte podle pokynů na obrazovce.

Spárování s hodinkami

Své zařízení můžete spárovat s kompatibilními golfovými hodinkami Garmin.

- 1 Zapněte zařízení TruSwing.
- 2 Na kompatibilních hodinkách vyberte v hlavním menu možnost **TruSwing**.

Spárování s přenosným zařízením

Své zařízení můžete spárovat s kompatibilními přenosným golfovým zařízením Garmin.

- 1 Zapněte zařízení TruSwing.
- 2 Na kompatibilním přenosném zařízením vyberte možnost **Nastavení** > **TruSwing**.

Zaznamenání švihů

- 1 Zapněte zařízení TruSwing.
- 2 Na spárovaném zařízení vyberte hůl.
- 3 Proveďte úder.

Zařízení zaznamená váš švih a automaticky odešle data do spárovaného zařízení.

POZNÁMKA: Aby se zaznamenala užitečná data pro analýzu švihů, musíte při švihů udeřit do míčku.

Metriky švihů

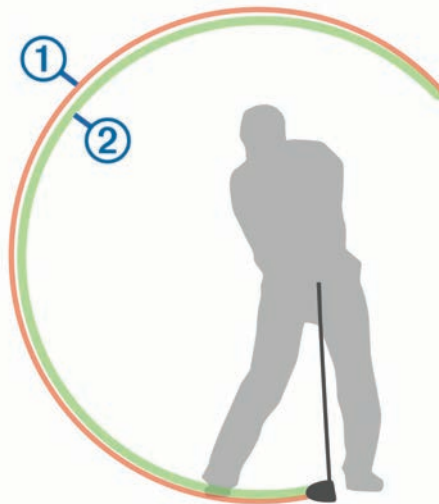
Rychlost švihů

Rychlost švihů je rychlost hlavy hole při zásahu míčku.

Tempo švihů

Tempo švihů je poměr doby nápřahu k době švihnutí. Poměr 3 až 1 nebo 3.0 je podle studií profesionálních golfových hráčů ideálním tempem švihů. Ideálního tempa švihů 3,0 docílíte pomocí různých načasování švihů, například 0,7 sekundy/0,23 sekundy nebo 1,2 sekundy/0,4 sekundy. Každý golfový hráč může mít v závislosti na svých schopnostech a zkušenostech jedinečné tempo švihů.

- Doba nápřahu ① je čas od započetí pohybu hole po dosažení vrcholu nápřahu.
- Doba švihů ② je čas od započetí pohybu hole po nápřahu do zásahu míčku.

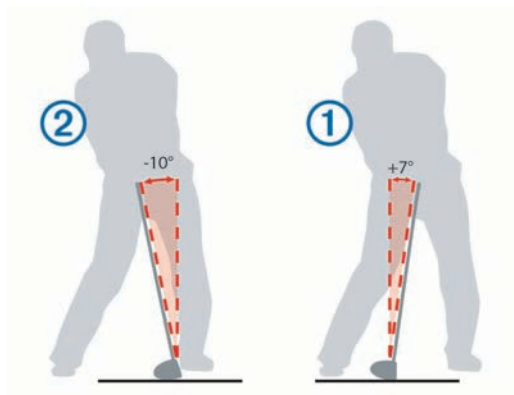
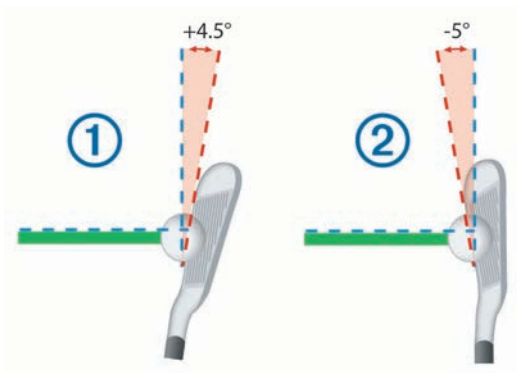


Líc k cíli

Líc k cíli je úhel líce hole vzhledem k cílové trase. Úhel trasy hole a úhel líce k cíli mají vliv na let míčku.

- Otevřené čelo ① udává velikost úhlu líce hole směrem od vás.
- Uzavřené čelo ② udává velikost úhlu líce hole směrem k vám.

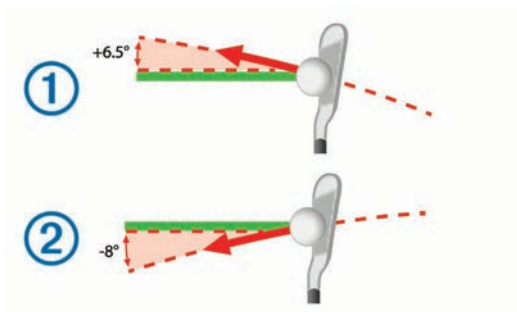
POZNÁMKA: Cílová trasa je směr, kterým je namířeno čelo hole na začátku švihů.



Trasa hole

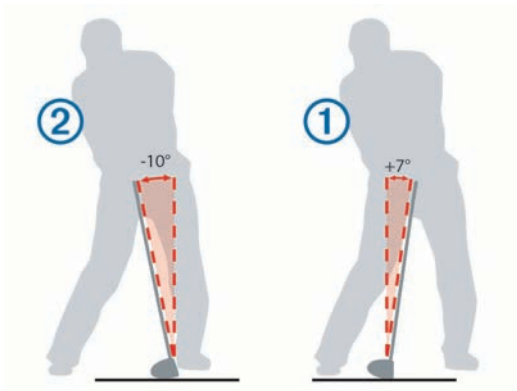
Trasa hole je míra horizontálního pohybu hole při pohledu shora. Úhel trasy hole a úhel líce k cíli mají vliv na let míčku.

- Úhel „zevnitř ven“ ① udává, že trasa hole směřuje od vás.
- Úhel „zvenku dovnitř“ ② udává, že trasa hole směřuje směrem k vám.



Úhel násady při přístupu k míčku

Úhel násady při přístupu k míčku je úhel dopředu ① nebo dozadu ②, ve kterém držíte hůl při přístupu k míčku, měřeno od 90stupňového vertikálního úhlu.

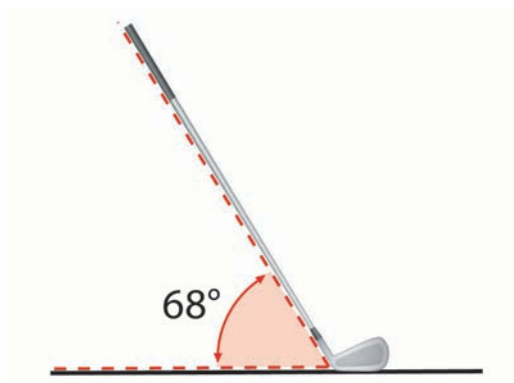


Úhel násady při úderu

Úhel násady při úderu je úhel dopředu ① nebo dozadu ②, ve kterém držíte hůl při úderu do míčku, měřeno od 90stupňového vertikálního úhlu. Úhel násady hole určuje dynamický sklon vašeho švihů.

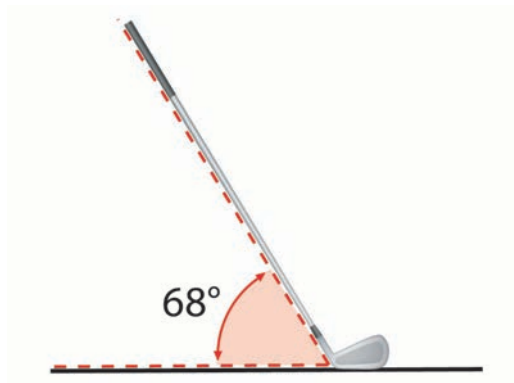
Sklon násady při přístupu k míčku

Sklon násady při přístupu k míčku je úhel, který svírá násada hole vzhledem k zemi, měřeno od centra násady při přístupu k míčku.



Sklon násady při úderu

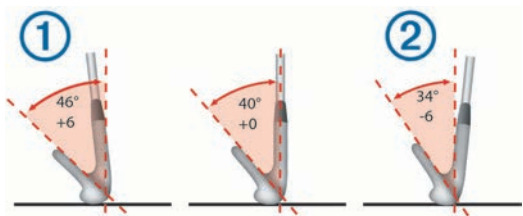
Sklon násady při úderu je úhel, který svírá násada hole vzhledem k zemi, měřeno od centra násady při zásahu míčku.



Dynamický sklon

Dynamický sklon je úhel sklonu líce hole při úderu plus nebo minus posun sklonu určený úhlem násady a úhlem líce hole.

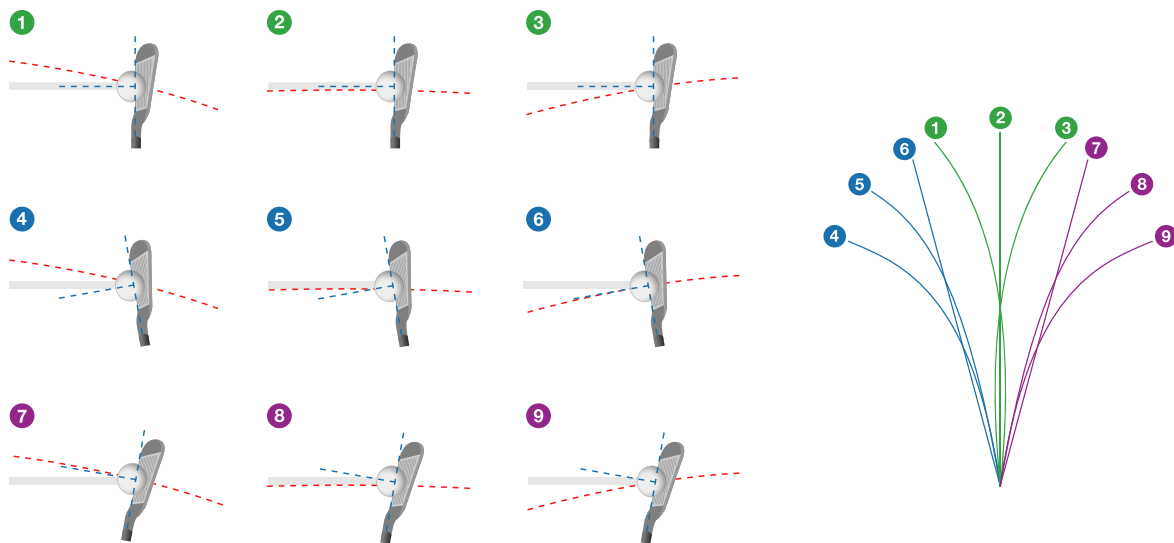
- Pokud je hůl nakloněná dopředu ①, posun sklonu se přičte ke sklonu vašeho švihů.
- Pokud je hůl nakloněná dozadu ②, posun sklonu se odečte od sklonu vašeho švihů.



Let míčku

Kombinace trasy hole a úhlu líce hole má vliv na let míčku. Tato ilustrace ukazuje devět běžných kombinací trasy hole a úhlu líce hole a jejich výsledné trasy letu. Přesnost trasy letu míčku můžete zlepšit sledováním zaznamenané trasy hole a úhlu líce hole a upravením švíhu.

POZNÁMKA: Předpokládané trasy letu jsou nejpřesnější při úderu do míčku středem líce hole.



— Cílová linie	- - - - Trasa hole	- · - · Úhel líce hole
----------------	--------------------	------------------------

Informace o zařízení

Stavové diody LED

Aktivita diody LED	Stav
Červeně bliká (po dobu 5 sekund po zapnutí)	Slabá baterie.
Červeně bliká (připojeno k napájecímu zdroji)	Zařízení se nabíjí.
Červeně svítí (po švíhu)	Byl zaznamenán švih.
Červeně svítí (připojeno k napájecímu zdroji)	Nabíjení je dokončeno.
Střídavě bliká červeně a modře	Zařízení je v režimu párování.
Svítí červeně a modře	Probíhá aktualizace softwaru.
Modře bliká	Zařízení je spárováno s kompatibilním mobilním zařízením.

Technické údaje

Typ baterie	Dobíjecí lithiová baterie
Životnost baterie	Až 12 hodin
Rozsah provozních teplot	Od -10 do 60 °C (od -14 do 140 °F)
Rozsah nabíjecí teploty	Od 0 do 40 °C (od 32 do 104 °F)
Odolnost proti vodě	IEC 60529 IPX7*

*Zařízení vydrží náhodné vystavení vodě až do hloubky 1 m po dobu až 30 min. Další informace naleznete na webových stránkách www.garmin.com/waterrating.

Péče o zařízení

OZNÁMENÍ

Nevystavujte zařízení působení extrémních otřesů a hrubému zacházení, protože by mohlo dojít ke snížení životnosti produktu.

K čištění zařízení nepoužívejte ostré předměty.

Nepoužívejte chemické čističe, rozpouštědla a odpuzovače hmyzu, protože by mohly poškodit plastové součásti a koncovky.

Neskladujte zařízení na místech, která jsou vystavena zvýšenému působení extrémních teplot, protože by mohlo dojít k jeho poškození.

Bezpečně upevněte ochranný kryt, aby nedošlo k poškození portu USB.

Další informace

- Přejděte na stránku www.garmin.com/golf.
- Přejděte na adresu <http://buy.garmin.com> nebo požádejte svého prodejce Garmin o informace o volitelném příslušenství a náhradních dílech.

Nastavení Garmin Express™

- 1 Připojte zařízení k počítači pomocí kabelu USB.
- 2 Přejděte na adresu www.garmin.com/express.
- 3 Postupujte podle pokynů na obrazovce.

Podpora a aktualizace

Služba Garmin Express poskytuje snadný přístup k následujícím službám pro zařízení Garmin.

- Registrace produktu
- Návodů k produktům
- Aktualizace softwaru
- Odeslání dat do služby Garmin Connect

Rejstřík

A

aplikace, smartphone **2**

B

baterie **4**

nabíjení **1**

Č

čištění zařízení **4**

D

data

nahrávání **2**

přenos **1**

ukládání **1**

G

Garmin Connect **1, 2**

Garmin Express **4**

aktualizace softwaru **4**

registrace zařízení **4**

H

historie, odeslání do počítače **1**

I

instalace **1**

instalace zařízení **1**

M

mapy, aktualizace **4**

měření **2, 3**

O

odstranění problémů **4**

P

párování **2**

hodinky **2**

smartphone **2**

příslušenství **4**

R

registrace produktu **4**

registrace zařízení **4**

S

smartphone, párování **2**

software, aktualizace **4**

stupeň vodotěsnosti **4**

T

technické údaje **4**

teplota **4**

tlačítka **1**

U

ukládání dat **1**

Z

zapínací tlačítko **1**

www.garmin.com/support



1800 235 822



+43 (0) 820 220230



+ 32 2 672 52 54



0800 770 4960



1-866-429-9296



+385 1 5508 272
+385 1 5508 271



+420 221 985466
+420 221 985465



+ 45 4810 5050



+ 358 9 6937 9758



+ 331 55 69 33 99



+ 39 02 36 699699



(+52) 001-855-792-7671



0800 427 652



0800 0233937



+47 815 69 555



00800 4412 454
+44 2380 662 915



+35 1214 447 460



+386 4 27 92 500



0861 GARMIN (427 646)
+27 (0)11 251 9800



+34 93 275 44 97



+ 46 7744 52020



+886 2 2642-9199 ext 2



0808 238 0000
+44 870 850 1242



+49 (0) 89 858364880
zum Ortstarif - Mobilfunk
kann abweichen



913-397-8200
1-800-800-1020

